

# Stravifloor Mat-F<sub>e</sub>

## Installatiehandleiding

### Installatiegereedschap en onderdelen

- Stanley mes
- Persoonlijke beschermingsmiddelen (PBM)

## 1 / Omstandigheden en voorbereiding van de ondervloer

Temperatuur > 10°C / Relatieve vochtigheid < 75%

In het algemeen moeten de omstandigheden van de ondervloer voldoen aan de eisen inzake goede praktijken en de specifieke instructies van de fabrikant van de afgewerkte vloer.

Dit betekent dat alle ondervloeren schoon, droog, vlak en structureel gezond moeten zijn en vrij van scheuren en verontreiniging. Alle scheuren en gaten moeten adequaat worden gerepareerd om een gladde afgewerkte ondervloer te garanderen. Reparatie- en egalisatiemiddelen moeten geschikt zijn voor de uiteindelijke toepassing en moeten compatibel zijn met de te gebruiken kleefstoffen (indien van toepassing). Het vochtgehalte van de ondervloer mag niet meer zijn dan 2,5% (CM) in gewicht gemeten op betonnen ondervloeren.

Het is noodzakelijk om de verpakking ten minste 24 uur voor de plaatsing van Stravifloor Mat-F<sub>e</sub> te openen en deze in de ruimte te laten waar de plaatsing zal worden uitgevoerd.



---

## 2 / Dampwerende folie (alleen voor niet-verlijmde vloeren)

Vochtgevoelige vloersystemen vereisen een permanent droge ondervloer. Bij minerale ondergronden (bijv. beton, chape, enz.) wordt als algemeen principe een waterdampdiffusieregulerende laag in de vorm van een vochtwerende folie aanbevolen om de vloerbedekking te beschermen tegen schade veroorzaakt door opstijgend restvocht uit de ondergrond.

De PE (Polyethyleen) dampwerende folie dient voor de plaatsing van Mat-F<sub>e</sub> te worden aangebracht. De PE-folie moet het gehele vloeroppervlak bedekken, minimaal 50 mm breed verticaal rondom de omtrek van de gehele vloer. Plaats de PE-folie overlappend (minimaal 100 mm) en gebruik indien nodig een geschikte tape om vast te zetten.

Na voltooiing moet de PE-folie het gehele betonoppervlak bedekken, zonder openingen te laten. Bevestig de PE-folie nooit mechanisch met schroeven, spijkers of krammen, aangezien dit de prestaties van de isolatiebarrière ernstig zal aantasten.

Het is ook mogelijk om de PE dampwerende folie over de onderlaag aan te brengen.

---

## 3 / Zijdelingse isolatiestrip

Installeer Perimeter Strip tegen de wanden tot aan het uiteindelijke vloerniveau, zodat de vloer zijdelings wordt ontkoppeld.

Stravifloor Mat-F<sub>e</sub> kan tegen de wand worden aangebracht als perimeterisolatiestrips niet beschikbaar zijn (zie volgende afbeeldingen).

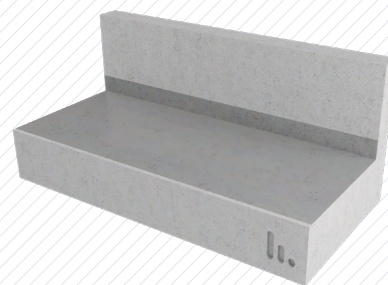
Alle verticale elementen zoals wanden, kolommen, leidingen en andere elementen die uit de vloer steken moeten ontkoppeld worden.

---

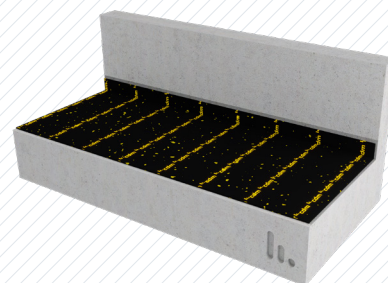
## 4 / Onderlaag (alleen voor niet-verlijmde vloeren)

Snij de onderlaagrol in de lengte op de gewenste lengte en installeer hem direct over het gehele vloeroppervlak (bedek de muur tot een hoogte van 30 mm met de rand, als geen perimeterisolatiestrip werd gebruikt), waarbij alle ingesloten lucht wordt verwijderd.

Na het voltooiën van de installatie moet de onderlaag het hele vloeroppervlak bedekken zonder scheuren en met de naden perfect afdicht, bij voorkeur met plakband.



Niet-verlijmde vloeren  
betonplaat + dampwerende folie



Niet-verlijmde vloeren  
betonplaat + dampwerende folie + Stravifloor Mat-F<sub>3e</sub>

## 5 / Onderlaag (verlijmde vloeren)

Het is niet noodzakelijk om de installatie in het midden van de ruimte te beginnen, het is praktischer om langs de langste muur te beginnen en de rollen parallel te laten lopen. Waar mogelijk moet het product onder een hoek van 90° ten opzichte van de afgewerkte vloer worden geïnstalleerd, zodat de kans op samenvallende naden wordt geminimaliseerd.

De Stravifloor Mat-F<sub>e</sub> moet droog worden gelegd in werkbare zones en wordt afgesneden op de vereiste lengte plus minstens 50 mm extra en moet zo even blijven liggen gedurende de hierboven geadviseerde acclimatisatieperiode. Het product moet vervolgens met een scherp hobbymes worden gesneden en er moet een ruimte van ongeveer 3 mm rond de perimeter worden gelaten om eventuele uitzetting toe te staan.

De Stravifloor Mat-F<sub>e</sub> mag niet in direct contact komen met een muur, kolom of plint die niet is geïsoleerd met een perimeterisoliestrip.

De mat moet op de ondervloer worden gekleefd met een aanbevolen lijm (zie de meest recente lijst van aanbevolen lijmen), strikt volgens de plaatsingsinstructies van de lijmfabrikant.

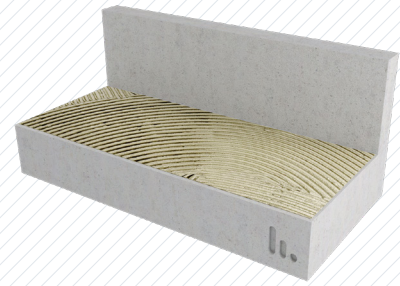
Het is bijzonder belangrijk om het advies van de lijmfabrikant met betrekking tot grootte van de lijmkam, aanbrenghoeveelheden/dekking en open tijden in acht te nemen.

Breng enkel de lijm aan op de zone die op dat moment bewerkt wordt. Na de vereiste open tijd legt u de Stravifloor Mat-F<sub>e</sub> in de lijm leg en vanuit het midden wordt de mat gladgestreken met een tapijtglijder of handroller om er zeker van te zijn dat het product volledig in de lijm zit en alle luchtballen eruit zijn. De Stravifloor Mat-F<sub>e</sub> moet vervolgens volledig in de lijm worden gerold met behulp van een scharnierende vloerroller van 68 kg om volledige hechting over de gehele lengte en breedte van het product te verzekeren. Alle randen moeten met stootnaden worden verbonden, waarbij ervoor moet worden gezorgd dat alle naden en voegen glad en zonder holle ruimtes zijn, maar niet te strak.

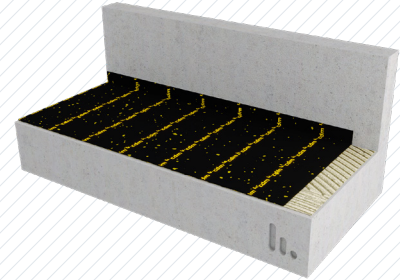
## 6 / Eindvloer

Volg altijd de aanbevolen plaatsingsinstructies van de fabrikant.

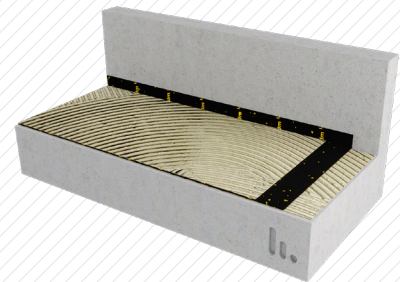
Wanneer de vloerbedekking is aangebracht, moet het overtollige deel van de perimeterisoliestroom worden weggesneden.



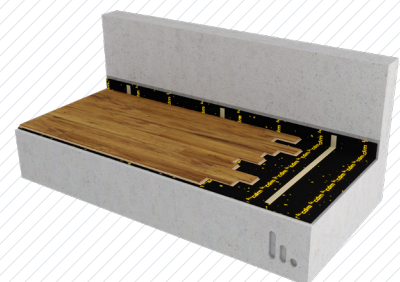
Verlijmde vloeren  
betonplaat + lijm



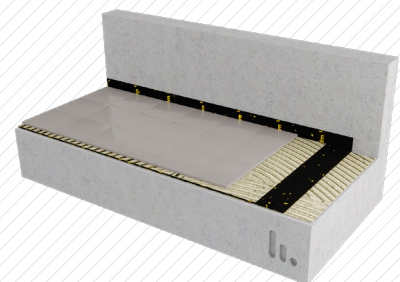
Verlijmde vloeren  
betonplaat + perimeterstrip + Stravifloor Mat-F3<sub>e</sub>



Verlijmde vloeren  
betonplaat + lijm + Stravifloor Mat-F3<sub>e</sub> + lijm



Niet-verlijmde vloeren  
betonplaat + dampwerende folie + Stravifloor Mat-F3<sub>e</sub>  
(incl. getapete voegen) + eindvloer



Verlijmde vloeren  
betonplaat + lijm + Stravifloor Mat-F3<sub>e</sub>  
+ lijm + eindvloer

## Aanbevolen lijmen

### Onderlaag op chape/beton

- Ball Styccobond F3, 44 or 58
- SikaBond 150 Premium Floor
- Uzin KE66
- Bostik Laybond HT
- Mapei Ultrabond ECO VS 90 Plus
- Mapei Ultrabond ECO S948 1k

### Onderlaag op oude keramische tegel

- Ball Styccobond F49 or F66
- Mapei Ultrabond ECO S948 1k

### Tapijt op onderlaag

- Ball Styccobond F41
- SikaBond 150 Premium Floor
- Uzin U2100
- Bostik Laybond HT
- Bostik Laybond Carpet Tile Tackifier
- Mapei Ultrabond Eco Tack

### Vinyl/PVC Tegel op onderlaag

- Ball Styccobond F44
- Uzin K66
- Bostik Laybond HT
- SikaBond 150 Premium Floor
- Mapei Ultrabond ECO VS 90 Plus

### Keramische tegel op onderlaag

- SikaBond-T8
- Mapei Granirapid
- Mapei Ultraflex S2 Quick

### Hardhout op onderlaag

- Ball Styccobond B95
- Uzin MK 92 S
- Bostik Laybond Wood MS
- SikaBond AT-80
- Mapei Ultrabond ECO S948 1K
- Mapei Ultrabond P992

## DISCLAIMER

Deze informatie is naar ons beste weten op het moment van publicatie accuraat. De verstrekte informatie, gegevens en aanbevelingen zijn gebaseerd op in de industrie aanvaarde tests en eerder productgebruik. Het is bedoeld als een beschrijving van de algemene mogelijkheden en prestaties van onze producten en onderschrijft niet de toepasbaarheid voor een bepaald project. Wij behouden ons het recht voor om producten, prestaties en gegevens zonder voorafgaande kennisgeving te wijzigen. Dit document vervangt alle informatie die voorafgaand aan de publicatie hiervan is verstrekt.



Vismeerstraat 3 - 5384 VL Heesch  
0800 55555 44  
info@delta-l.nl  
<https://www.delta-l.nl>

IBAN: NL79 RABO 0375036717  
BIC: RABONL2U  
BTW: NL811318539B01  
KvK: 08071864

## Delta-L B.V. | CDM Stravitec Nederland

Delta-L is specialist op het gebied van geluidsisolatie en trillingsisolatie en ontwerpt, levert en monteert diverse systemen voor akoestische ontkoppelingen in de bouw en industrie.

Delta-L vertegenwoordigt CDM Stravitec op de Nederlandse markt. CDM Stravitec is opgericht in 1951 en is marktleider op het gebied van akoestische oplegsystemen voor de bouw en industrie en is actief in tientallen landen (30+ vestigingen wereldwijd).

Door onze expertise, jarenlange ervaring en grote database aan meetresultaten van zowel interne en externe laboratorium metingen als in situ metingen hebben we door de jaren heen een uitgebreid assortiment aan akoestische materialen ontwikkeld, welke we op een slimme manier verwerken in diverse akoestische systemen.

Tevens zijn wij hierdoor in staat u adequaat van dienst te zijn bij elke stap in het proces: analyse van het geluid of trilling probleem, het aanleveren van een akoestisch ontwerp, optimalisatie van het ontwerp, productie, levering en montage.

Er wordt continu gewerkt aan innovatie en optimalisatie van de akoestische systemen om uw wensen en eisen om te zetten in een deskundig advies op maat.